

LT EKSPERT

Tomasz Liman



64-300 Nowy Tomyśl
ul. Słonecznikowa 2
Tel. 0608154997
E-mail: kontakt@lt-ekspert.pl
www.lt-ekspert.pl

OPINIA Nr: 07/S/07/24

z dnia: 2024/11/14

Biegły skarbowy : mgr inż. Tomasz Liman

Zleceniodawca: Urząd Skarbowy w Wolsztynie

Adres: Dworcowa 15, 64-200 Wolsztyn

Zadanie: Określenie wartości rynkowej pojazdu

PODSTAWA OPINII

Wycenę sporządzono na podstawie postanowienia NACZELNIKA URZĘDU SKARBOWEGO w Wolsztynie, zawartym w piśmie nr 3034-SEE.7114.586.2024 z dnia 04.11.24 r. Zadaniem biegłego zgodnie z w/w postanowieniem było wydanie opinii na okoliczność ustalenia wartości ciągnika samochodowego marki SCANIA , nr rej. PWL 63701, rok. prod. 2016 r.

Oględzin pojazdu przeprowadzono dnia 04.11.2024 r. w m. Kuźnica Zbąska. Podczas oględzin nie przedstawiono dowodu rejestracyjnego pojazdu. Pojazd czasowo wycofany z ruchu na podstawie decyzji Strosy nowotomyskiego z dnia 19.08.2024 r. Kopia w/w decyzji stanowi załącznik do opracowania.

DANE IDENTYFIKACYJNE POJAZDU (*)

Dane: [C] XI-2024

Marka: SCANIA

Rok produkcji: 2016

Model: R 450 SCR E6 19.0t

Nr rejestracyjny: PWL
63701

Wersja: R450 LA 4x2 MEB Highline

Rodzaj pojazdu: Ciągnik samochodowy

VIN:
YS2R4X20002126536

Data pierwszej rejestracji	2016/05/31
Data ważności badania technicznego	2025/05/10
Data oględzin	2024/11/06
Wskazanie drogomierza	970286 km
Okres eksploatacji pojazdu (16/05/31-24/11/14)	101 mies.
Kolor powłoki lakierowej kabiny	żółty 1-warstwowy typu uni
Dop. masa całk.	19000 kg
Rodzaj zabudowy	ciągnik siodłowy z kabiną długą
Rodzaj kabiny / Oznaczenie kabiny	długa (odchylana) / CR19
Liczba osi / Rodzaj napędu / Skrzynia biegów	2 / 4x2 / automatyczna
Zawieszenie osi przedniej / tylnej / Rozstaw osi	poduszki / poduszki / 3700 mm
Jednostka napędowa	z zapłonem samoczynnym

Pojemność / Moc silnika	12740 ccm / 331kW (450KM)
Doładowanie	Turbosp. z chłodn. powietrza
Liczba cylindrów / Układ cylindrów	6 / rzędowy
Norma spalin	E6

WYPOSAŻENIE STANDARDOWE

L.p.	Nazwa elementu wyposażenia	L.p.	Nazwa elementu wyposażenia
1	Blokada mechanizmu różnicowego	17	Przygotowanie do montażu radia
2	Czujnik dymu	18	Przygotowanie do montażu telefonu samochodowego
3	Dach regulowany mechanicznie	19	Spoiler dachowy
4	ECAS - elektroniczne sterowanie zawieszeniem	20	Spoilery boczne kabiny
5	Fotel kierowcy zawieszony pneumatycznie	21	Sygnal ostrzegawczy cofania
6	Immobilizer	22	System kontroli trakcji TCS
7	Kabina zawieszona pneumatycznie	23	Szyba przednia przyciemniana
8	Klimatyzacja automatyczna	24	Szyby przednie regulowane elektrycznie
9	Kolumna kierownicy regulowana	25	Światła p/mgienne przednie
10	Komputer pokładowy	26	Tachograf
11	Lusterka zewnętrzne podgrzewane elektrycznie	27	Tapicerka z weluru
12	Lusterka zewnętrzne regulowane elektrycznie	28	Tempomat
13	Ogranicznik prędkości	29	Wskaźnik obciążenia osi tylnej
14	Ogrzewanie dodatkowe	30	Wspomaganie układu kierowniczego
15	Oświetlenie stopni	31	Zamek centralny
16	Przygotowanie do montażu CB	32	Zasłonki w kabinie
L.p. Nazwa pakietu / elementu pakietu wyposażenia standardowego			
1	ABS + EBD - system dystrybucji siły hamowania ABS - system zapobiegający blokowaniu kół System dystrybucji siły hamowania elektroniczny EBD		
2	Leżanki 2 szt. Leżanka górna Leżanka dolna		

WYPOSAŻENIE DODATKOWE

L.p.	Nazwa elementu wyposażenia	Wartość [PLN]
1	+Dodatkowy zbiornik paliwa	600
2	+Lodówka	189
3	+Zwalniacz	5 330

OPIS ZAMONTOWANEGO W POJEŹDZIE OGUMIENIA

Koło	Marka, typ	Bieżnik [mm]	Zużycie [%]
Przednie lewe:	BARUM 315/60 R22.5 152/148L BD 200R 20PR		60
Przednie prawe:	BARUM 315/60 R22.5 152/148L BD 200R 20PR		60
Tylne LZ:	HANKOOK 295/60 R22.5 150/147K DL 10 TL (NAPĘD)		60
Tylne LW:	HANKOOK 295/60 R22.5 150/147K DL 10 TL (NAPĘD)		60
Tylne PZ:	HANKOOK 295/60 R22.5 150/147K DL 10 TL (NAPĘD)		60
Tylne PW:	HANKOOK 295/60 R22.5 150/147K DL 10 TL (NAPĘD)		60

STAN TECHNICZNY POJAZDU

Pojazd zachowuje swoje funkcje, jest sprawny technicznie, posiada aktualne badania techniczne.

Ocena stanu;

-Nadwozie i elementy wyposażenia.

-Nadmiernej i zwiększonej grubości powłoki lakierniczej nie stwierdzono. Stan kabiny poszycia kabiny -dobry. Poza drobnymi odpryskami lakieru w obszarze elementów przedniej części pojazdu istotnych uszkodzeń nie stwierdzono. Elementy wyposażenia kompletne, bez uszkodzeń.

Silnik i elementy układu napędowego:

Silnik i skrzynia biegów zachowuje swoje funkcje, nadmiernych wycieków płynów eksploatacyjnych w zakresie przeprowadzonego badania nie stwierdzono.

-Układy prowadzenia, nośny i jezdny:

Elementy układów bez uszkodzeń, zachowują swoje funkcje, sprawne technicznie.

KOREKTY

WARTOŚĆ BAZOWA BRUTTO (102 mies.)	127 305 PLN
KOREKTA ZA WYPOSAŻENIE DODATKOWE	6 119 PLN
<i>Wyposażenie pojazdu powoduje powiększenie wartości pojazdu, gdy jest wyposażeniem ponadstandardowym oraz jest sprawne, czyli zdolne do spełnienia swojej funkcji. Wielkość korekty wartości bazowej, związanej z wyposażeniem dodatkowym pojazdu została określona na podstawie udziału tego wyposażenia w wartości standardowo wyposażonego nowego pojazdu z uwzględnieniem amortyzacji pojazdu i zwiększonej amortyzacji jego wyposażenia.</i>	
KOREKTA ZA OGUMIENIE	- 1 473 PLN
<i>Korekta uwzględnia wpływ stanu ogumienia na wartość pojazdu. Punktem odniesienia jest ogumienie o zużyciu 50%.</i>	
KOREKTY RÓŻNE	- 3 335 PLN
W tym:	[%] Wart. [PLN]
Aktualna sytuacja rynkowa	-2,0 -2 668
Ogólny stan techniczny	-0,5 - 667

KOMENTARZ

-Brak dokumentacji potwierdzającej przebieg pojazdu w związku z powyższym korekty dodatniej tytułem przebiegu mniejszego od normatywnego nie wprowadzono do wyceny.

Wartość rynkowa brutto wyżej zidentyfikowanego pojazdu, określona na dzień wykonania opinii wynosi:

128600 PLN

(słownie: sto dwadzieścia osiem tysięcy sześćset złotych) w tym VAT (23,0%) 24047,15 PLN

Wartość określono na podstawie:

- notowań wartości rynkowych ustalonych przez wykonawcę opinii, - korekt mających wpływ na wartość pojazdu.

Zastrzeżenia i ograniczenia.

1. Wartość pojazdu określono w oparciu o informacje uzyskane w trakcie wizji lokalnej i udostępnionych dokumentów. Zakłada się, że nie ukryto żadnych faktów, które mogłyby mieć większy wpływ na wartość wycenianego pojazdu.
2. Wycena nie obejmuje analizy stanu prawnego i księgowego. Nie badano tytułu użytkowania ani tytułu własności wycenianego pojazdu, w tym ewentualnego ograniczenia praw rzeczowych.
3. Rzeczoznawca nie bierze na siebie żadnej odpowiedzialności prawnej, a w szczególności odpowiedzialności za wady ukryte i ewentualne skutki wynikające z dalszego użytkowania przedmiotu wyceny oraz braki powstałe po przeprowadzeniu oględzin.
4. Wykonawca wyceny nie ponosi także odpowiedzialności za ewentualne wady opracowania, powstałe z oparcia się na stanie przedmiotu wyceny, wynikającym z przedstawionych mu przez użytkownika informacji, jeśli brak było podstaw do kwestionowania ich zgodności ze stanem rzeczywistym lub też ustalenie stanu rzeczywistego przez wykonawcę było niemożliwe lub znacznie utrudnione.
5. Niniejsze opracowanie nie może być publikowane w całości w jakimkolwiek dokumencie bez zgody wykonawcy i bez uzgodnienia z nim formy i treści takiej publikacji.

Pieczęć firmowa:

Rzeczoznawca

DOKUMENTACJA FOTOGRAFICZNA

do opinii nr: 07/S/07/24

z dnia: 2024/11/14

DANE IDENTYFIKACYJNE POJAZDU (*)

Dane: [C] XI-2024

Marka: SCANIA

Rok produkcji: 2016

Model: R 450 SCR E6 19.0t

Wersja: R450 LA 4x2 MEB Highline

Nr rejestracyjny: PWL 63701

Rodzaj pojazdu: Ciągnik samochodowy



102_7153



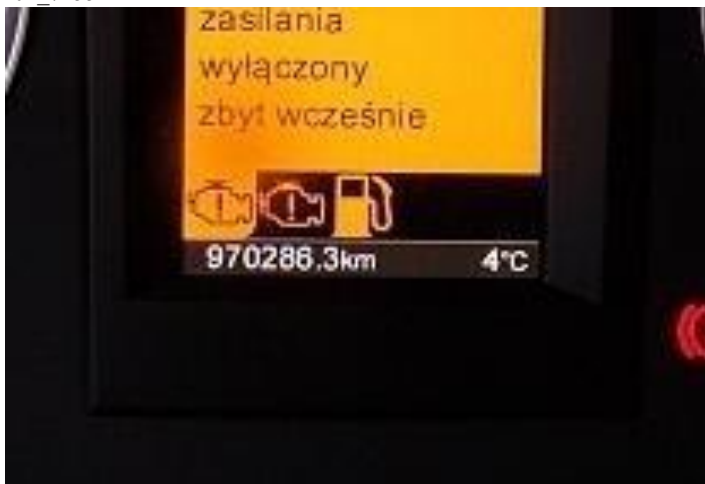
102_7154

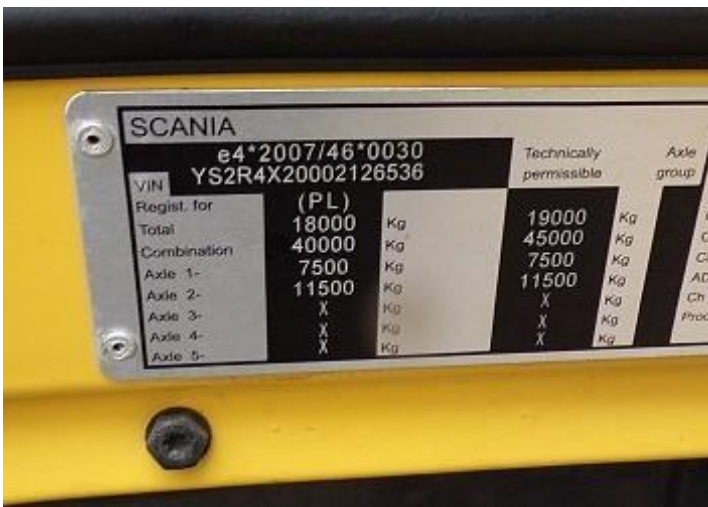


102_7155



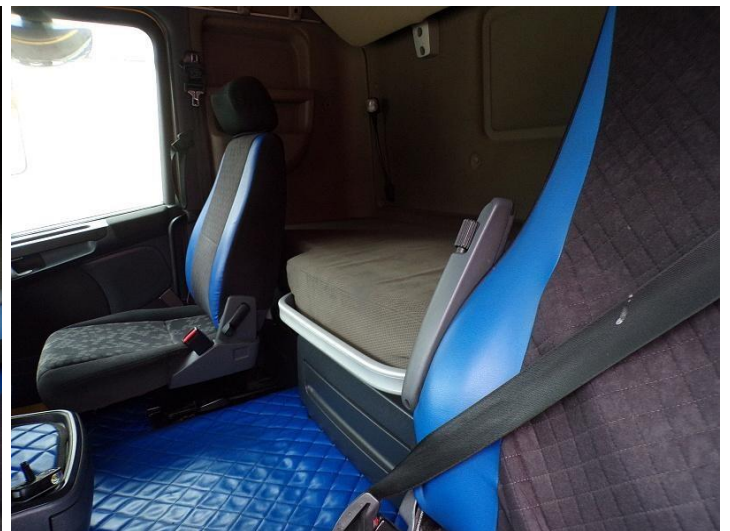
102_7156





102_7169

102_7170



102_7157

102_7158



102_7164

102_7167



102_7173



102_7174

ARKUSZ USTALENIA WARTOŚCI POJAZDU

do opinii nr: 07/S/07/24

z dnia: 2024/11/14

Biegły skarbowy : mgr inż. Tomasz Liman

Zleceniodawca: Urząd Skarbowy w Wolsztynie

Adres: Dworcowa 15, 64-200 Wolsztyn

Zadanie: Określenie wartości rynkowej pojazdu

DANE IDENTYFIKACYJNE POJAZDU (*)

Dane: [C] XI-2024

Marka: SCANIA

Rok produkcji: 2016

Model: R 450 SCR E6 19.0t

Wersja: R450 LA 4x2 MEB Highline

Nr rejestracyjny: PWL
63701

Rodzaj pojazdu: Ciągnik samochodowy

Wycena na podstawie pojazdu: SCANIA R 450 SCR E6 19.0t R450 LA 4x2 HEB Highline Csd2/2 12

USTALENIE WARTOŚCI POJAZDU

KATALOGI BAZOWYCH (NETTO):

WARTOŚĆ		wart. z katal.	wart. zadana
rok	mies.	[PLN]	[PLN]
2017	05	119000	119000
2016	05	103500	103500
2015	05	90400	90400
2014	05	80000	80000

WARTOŚĆ BAZOWA BRUTTO (102 mies.) 127 305 PLN

Normatywny okres eksploatacji 102 mies.

DATA PIERWSZEJ REJESTRACJI (rok/mies/dn) 2016/05/31

Rzeczywisty okres eksploatacji 101 mies.

LISTA WYPOSAŻENIA:

Lista wyposażenia na podstawie informacji z bazy danych na okres: 2014.10-2017.12

WYPOSAŻENIE DODATKOWE:

L.p.	Nazwa elementu wyposażenia	wta	data zam.	wpa	[%]Wsp.	Wart. [PLN]
1+	Dodatkowy zbiornik paliwa	1,00			1,39* 0,34	600
2+	Lodówka	1,00			0,44 0,34	189
3+	Zwalniacz	0,00			4,19 1,00	5 330

KOREKTA ZA WYPOSAŻENIE DODATKOWE 6 119 PLN

KOREKTA ZA WYPOSAŻENIE 6 119 PLN *pokorekcje:* 133 424 PLN

+ - element zadany z listy ogólnej lub dodany jako nowy element przez wyceniającego

Przebieg normatywny 988 000 km

Przebieg rzeczywisty odczytany 970 286 km

ZASTOSOWANE KOREKTY RÓŻNE:

Opis korekty

	[%]	Wart. [PLN]
Aktualna sytuacja rynkowa	-2,0	-2 668
Ogólny stan techniczny	-0,5	- 667

KOREKTY RÓŻNE - 3 335 PLN po korekcie: 130 089 PLN

STAN OGUMIENIA:

Oś	Koło	Cena	Zuż.	Bieżn	Koło	Cena	Zuż.	Bieżn	Koło	Cena	Zuż.	Bieżn	Koło	Cena	Zuż.	Bieżn
		[PLN]	[%]	[mm]		[PLN]	[%]	[mm]		[PLN]	[%]	[mm]		[PLN]	[%]	[mm]

3.230 19122 mgr inż. Tomasz Liman System INFO-EKSPERT /SRTSiRD Strona 8

07/S/07/24 2024/11/14

Przednia					Lewe: 3769	60*	0										Prawe: 3769	60*	0
Tylna	LZ: 1798	60*	0		LW: 1798	60*			PZ: 1798	60*	0			PW: 1798	60*				

KOREKTA ZA OGUMIENIE - 1 473 PLN po korekcie: 128 616 PLN

WARTOŚĆ RYNKOWA BRUTTO PO ZAOKRĄGLENIU 128 600 PLN

