

OPIS TECHNICZNY

1. Mercedes

marka – Mercedes
model – Sprinter 316
nr rejestracyjny – PO-6CR33
nr nadwozia – WDB9066331S362405
pojemność silnika – 1796 cm³
moc silnika – 115 kW [156 KM]
stan licznika – 296.275 km
data pierwszej rejestracji – 02.12.2008 r.
rok produkcji – 2008

Nadwozie

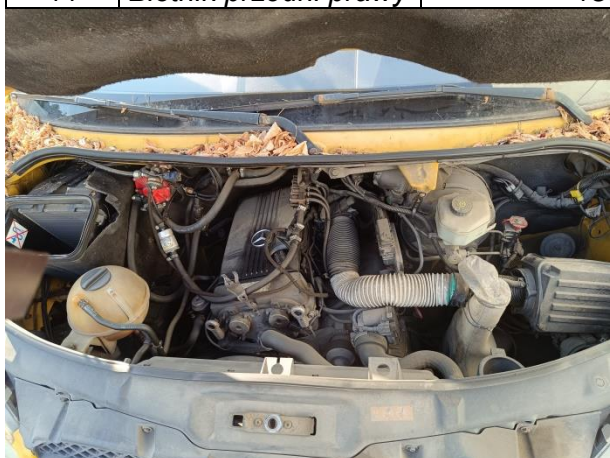
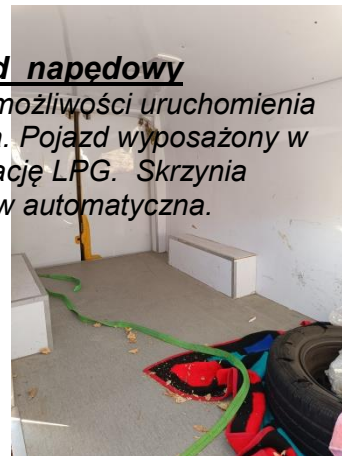


Widoczne spękania lakieru oraz pęcherze korozyjne. Korozja tak powierzchniowa jak i na wskroś. Widoczne również uszkodzenia warstwy lakieru i wgniecenia. Suwane drzwi boczne części ładunkowej uszkodzone. Przeprowadzone badania grubości lakieru załączono w poniższej tabeli wskazują, iż dwa elementy były szpachlowane i powtórnie lakierowane.

Nr punktu kontroli	Kontrolowany element	Zmierzony przedział grubości powłoki lakierowanej [μm]	
		od	do
1	Pokrywa przednia	125	188
2	Błotnik przedni lewy	149	200
3	Drzwi przednie lewe	174	226
4	Ściana boczna lewa	188	1954
5	Drzwi tylne lewe	187	472
6	Drzwi tylne prawe	194	1237
7	Dach	172	181
8	Ściana boczna prawa	187	228
9	Drzwi boczne prawe	198	238
10	Drzwi przednie prawe	198	230
11	Błotnik przedni prawy	188	214

Układ napędowy

Brak możliwości uruchomienia silnika. Pojazd wyposażony w instalację LPG. Skrzynia biegów automatyczna.



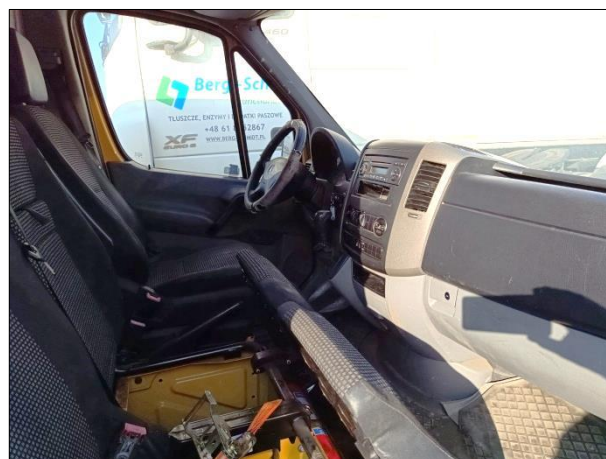
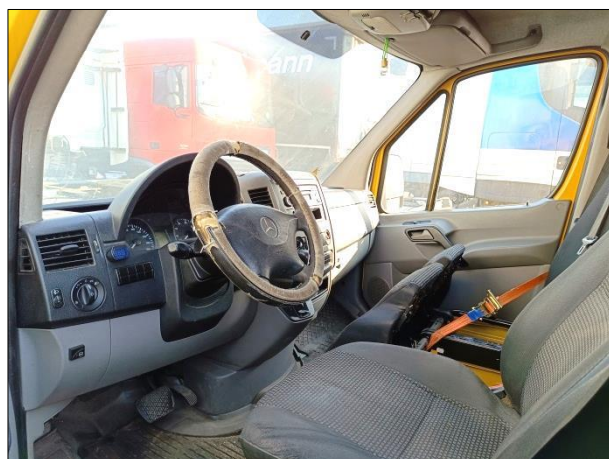
Podwozie

Układ zawieszenia w stanie poprawnym. Układ kierowniczy, układ hamulcowy i wydechowy bez możliwości sprawdzenia poprawności działania. Widoczna nieznaczna, miejscowa korozja elementów stalowych.



Osprzęt i wyposażenie

Instalacja elektryczna bez możliwości sprawdzenia. Część ładunkowa pojazdu w wykonaniu izotermicznym.



Ogumienie

Obręcze kół stalowe.

Opony: 225/65 R16C 112/110 R

Zużycie na poziomie 50%.

OCENA TECHNICZNA:

Badanie pojazdu przeprowadzono w układzie statycznym.

Samochód w dniu badania tj. 7 września br. był uszkodzony.

W rubryce adnotacji urzędowych istnieją dwa wpisy:

- pierwsza rejestracja w kraju: 2017-09-18*
- GAZ/ LPG montaż 2020-10-07*

2. Volkswagen Caddy (nr 1)

marka – Volkswagen

model – Caddy Maxi

nr rejestracyjny – PO-3R595

nr nadwozia – WV1ZZZ2KZAX020783

pojemność silnika – 1984 cm³

moc silnika – 80 kW [109 KM]

stan licznika – brak danych

data pierwszej rejestracji – 30.07.2009 r.

rok produkcji – 2009

Nadwozie



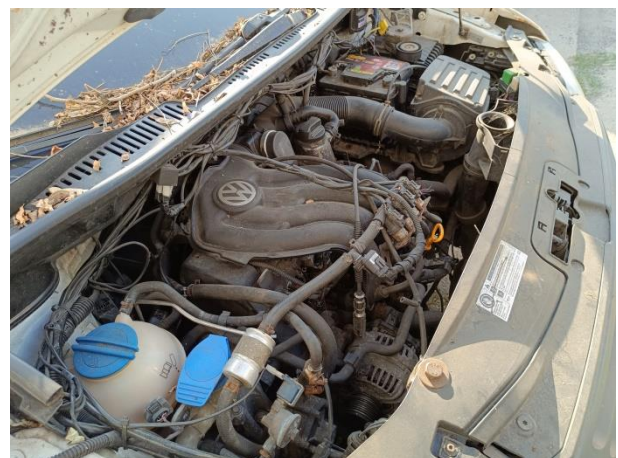


Widoczne wgniecenia na drzwiach oraz nieliczne na karoserii pojazdu. Pęcherze korozyjne oraz widoczna miejscowa korozja powierzchniowa. Przeprowadzone badania grubości lakieru nie wskazują na szpachlowanie i lakierowanie. Uszkodzony i niekompletny przedni zderzak. Brak listwy lewych drzwi.

Nr punktu kontroli	Kontrolowany element	Zmierzony przedział grubości powłoki lakierowanej [μm]	
		od	do
1	Pokrywa przednia	146	210
2	Błotnik przedni lewy	136	217
3	Drzwi przednie lewe	125	147
4	Ściana boczna lewa	118	140
5	Drzwi tylne lewe	79	105
6	Drzwi tylne prawe	84	93
7	Dach	102	135
8	Ściana boczna prawa	138	212
9	Drzwi boczne prawe	121	198
10	Drzwi przednie prawe	131	146
11	Błotnik przedni prawy	187	407

Układ napędowy

Brak możliwości uruchomienia silnika. Pojazd wyposażony w instalację LPG. Skrzynia biegów manualna.



Podwozie

Podwozie z widoczną korozją.



Osprzęt i wyposażenie

Instalacja elektryczna bez możliwości sprawdzenia. Komora ładunkowa pojazdu w wykonaniu izotermicznym, częściowo zdemontowanym.



Ogumienie

Obręcze kół stalowe, pokryte w znacznej części korozją powierzchniową.

Opony: Viking Win Tech 195/65 R15 91T

Rok produkcji – 2019. Zużycie na poziomie 70%.

OCENA TECHNICZNA:

Badanie pojazdu przeprowadzono w układzie statycznym.

Samochód w dniu badania tj. 7 września br. był uszkodzony.

UWAGI:

Dowód rejestracyjny znajduje się w wydziale komunikacji i nie zostanie wydany właścicielowi ze względu na brak aktualnego przeglądu technicznego.

Wg otrzymanej dnia 25 października br. kserokopii dowodu rejestracyjnego, którego ważność wygasa 04.08.2021 r.

W rubryce adnotacji urzędowych istnieją trzy wpisy:

- GAZ CNG – 2016-02-16*
- VAT-1*
- Pierwsza rejestracja w kraju 2016-04-08*

3. Volkswagen Caddy (nr 2)

marka – Volkswagen
model – Caddy
nr rejestracyjny – PO-8KN18
nr nadwozia – WV1ZZZ2KZDX032708
pojemność silnika – 1984 cm³
moc silnika – 80 kW [109 KM]
stan licznika – 688.074 km
data pierwszej rejestracji – 16.10.2012 r.
rok produkcji – 2012

Nadwozie



Nadwozie z widocznymi ogniskami korozji tak powierzchniowej jak i na wskroś zgodnie z załączonymi zdjęciami. Widoczne przetarcia warstwy lakieru. Przeprowadzone badania grubości lakieru załączono w poniższej tabeli wskazują o możliwości jego szpachlowania.

Nr punktu kontroli	Kontrolowany element	Zmierzony przedział grubości powłoki lakierowanej [μm]	
		od	do
1	Pokrywa przednia	119	201
2	Błotnik przedni lewy	41	520
3	Drzwi przednie lewe	92	101
4	Ściana boczna lewa	97	103
5	Drzwi tylne lewe	188	193
6	Drzwi tylne prawe	172	193
7	Dach	86	99
8	Ściana boczna prawa	98	102
9	Drzwi boczne prawe	87	110
10	Drzwi przednie prawe	76	99
11	Błotnik przedni prawy	118	151

(142 00219)



Układ napędowy

Brak możliwości uruchomienia silnika. Pojazd wyposażony w instalację LPG. Skrzynia biegów manualna.



Podwozie

Podwozie z nieznaczną korozją.



Osprzęt i wyposażenie

Instalacja elektryczna bez możliwości sprawdzenia. Przestrzeń ładunkowa pojazdu w wykonaniu izotermicznym.



Ogumienie

Obręcze kół stalowe, pokryte w znacznej części korozją powierzchniową.

Opony: Viking Pro Tech 195/65 R15 91T

Rok produkcji – 2020. Zużycie na poziomie 65 %.

UWAGI:

W rubryce adnotacji urzędowych istnieją trzy wpisy:

- pierwsza rejestracja w kraju: 2019-03-20*
- GAZ LPG / 2019-04-18*
- wtórnik tablicy rejestracyjnej*

marka – Volkswagen
model – Caddy maxi
nr rejestracyjny – PO-1CS26
nr nadwozia – WV1ZZZ2KZ9X000080
pojemność silnika – 1984 cm³
moc silnika – 80 kW [109 KM]
stan licznika – brak danych
data pierwszej rejestracji – 10.05.2010 r.
rok produkcji – 2010

Nadwozie





Widoczne wgniecenia na błotniku przednim oraz drzwiach pojazdu. Pęcherze korozyjne oraz widoczna miejscowa korozja powierzchniowa na karoserii jak również w komorze silnika. Przeprowadzone badania grubości lakieru nie wskazują na szpachlowanie i lakierowanie. Uszkodzony i niekompletny przedni zderzak. Brak listwy lewych drzwi.

Nr punktu kontroli	Kontrolowany element	Zmierzony przedział grubości powłoki lakierowanej [μm]	
		od	do
1	Pokrywa przednia	79	95
2	Błotnik przedni lewy	115	201
3	Drzwi przednie lewe	111	132
4	Ściana boczna lewa	137	173
5	Drzwi tylne lewe	105	137
6	Drzwi tylne prawe	98	129
7	Dach	127	147
8	Ściana boczna prawa	114	162
9	Drzwi boczne prawe	113	140
10	Drzwi przednie prawe	107	167
11	Błotnik przedni prawy	162	205

(142 00219)



Przestrzeń ładunkowa pojazdu w wykonaniu izotermicznym oraz wyposażona w agregat chłodniczy.

Układ napędowy

Brak możliwości uruchomienia silnika. Pojazd wyposażony w instalację LPG. Skrzynia biegów manualna.



Podwozie

Układ zawieszenia bez możliwości sprawdzenia. Układ kierowniczy, układ hamulcowy i wydechowy bez możliwości sprawdzenia. Brak widocznej korozji podwozia.



Osprzęt i wyposażenie

Instalacja elektryczna bez możliwości sprawdzenia. Przednia szyba wymieniona. Obręcze kół wykonane ze stopów lekkich.





Ogumienie

Opony: Viking Pro Tech 205/55 R16 91H

Rok produkcji – 2020. Zużycie na poziomie 50 %.

OCENA TECHNICZNA:

Badanie pojazdu przeprowadzono w układzie statycznym.

Samochód w dniu badania tj. 7 września br. był uszkodzony.

UWAGI:

Termin ważności ostatniego przeglądu technicznego upłynął 28.09.2021 r.

W rubryce adnotacji urzędowych istnieją trzy wpisy:

- pierwsza rejestracja w kraju: 2017-09-15
- wtórnik tablicy rejestracyjnej: 15.01.2019
- wtórnik tablicy rejestracyjnej: 20.**.2021

** - liczba nieczytelna

5. Volkswagen Caddy (nr 4)

marka – Volkswagen
model – Caddy maxi
nr rejestracyjny – PO-7CJ19
nr nadwozia – WV2ZZZ2KZAX159700
pojemność silnika – 1984 cm³
moc silnika – 80 kW [109 KM]
stan licznika – 360.073 km
data pierwszej rejestracji – 04.10.2011 r.
rok produkcji – 2011

Nadwozie



Nadwozie z niewielką ilością ognisk korozji oraz wgniecień zgodnie z załączonymi poniżej zdjęciami. Widoczne przetarcia warstwy lakieru. Przeprowadzone badania grubości lakieru załączono w poniższej tabeli wskazują na brak szpachlowania i powtórznego malowania.

Nr punktu kontroli	Kontrolowany element	Zmierzony przedział grubości powłoki lakierowanej [μm]	
		od	do
1	Pokrywa przednia	86	91
2	Błotnik przedni lewy	104	120
3	Drzwi przednie lewe	96	106
4	Drzwi tylne lewe	88	108
5	Błotnik tylny lewy	98	123
6	Tylne drzwi	102	116
7	Prawy tylny błotnik	90	104
8	Prawe tylne drzwi	86	111
9	Prawe przednie drzwi	83	92
10	Błotnik prawy przedni	89	111

Układ napędowy

Pojazd uruchomiony. Praca silnika poprawna. Skrzynia biegów manualna



Podwozie

Brak widocznych ognisk korozji.



Osprzęt i wyposażenie

Instalacja elektryczna sprawna. Lampy i klosze kompletne. Wnętrze pojazdu zadbane



Ogumienie

Wiking, ProTech 205/55 R16 91V

Zużycie opon na poziomie 40 %.

OCENA TECHNICZNA:

Badanie pojazdu przeprowadzono na ruchu.

Samochód w dniu badania tj. 13 września br. był sprawny i w poprawnym stanie technicznym

UWAGI:

Termin ważności ostatniego przeglądu technicznego – 25.10.2024 r.

W rubryce adnotacji urzędowych istnieją trzy wpisy:

- pierwsza rejestracja w kraju: 2017-02-10*
- wykreślono adnotację – GAZ CNG*
- GAZ / LPG data montażu: 09/08/2023*

SZACUNKOWA WARTOŚĆ RYNKOWA

Wartość rynkowa rozpatrywanych pojazdów na dzień wyceny opiniuje się na kwoty:

w zaokrągleniu

Mercedes Sprinter	20.000 zł
Volkswagen Caddy (nr 1):	14.300 zł
Volkswagen Caddy (nr 2):	12.600 zł
Volkswagen Caddy (nr 3):	15.500 zł
Volkswagen Caddy (nr 4):	16.600 zł

Łączna szacunkowa wartość rynkowa pojazdów

$W_R = 79.000 \text{ zł}$

Słownie: siedemdziesiąt dziewięć tysięcy złotych

Określona wartość zawiera podatek VAT.

Uwaga:

Wycena została przeprowadzona wg aktualnego stanu pojazdów, cen obowiązujących w dniu szacowania oraz zasad i trybu sporządzania operatu szacunkowego wynikających i zgodnych ze standardami zawodowymi rzeczoznawców majątkowych Stowarzyszenia Inżynierów Mechaników Polskich.